

Updateanleitung

Galileo Desktop 2.6

Galileo SSL Client 1.00.14

für Galileo Railmaster

August 2013



WICHTIG – Bitte beachten!

Mit dem hier beschriebenen Update für RailMaster-Agenturen werden der **Galileo Desktop** und der **Galileo SSL Client** auf die neueste Version gehoben. Dieses ist notwendig, da Travelport die Unterstützung für ältere Versionen dieser Produkte zum 1. September 2013 einstellt und ein Arbeiten mit diesen Produkten nach diesem Datum gegebenenfalls nicht mehr möglich sein wird.

Während des Updates sind von Ihnen einige Eingaben erforderlich, diese werden hier im Detail beschrieben.

Außerdem werden Ihnen während des Updates eventuell verschiedene Hinweisfenster angezeigt – **Bitte beachten Sie diese und klicken nicht einfach auf „Weiter“ sondern lesen diese sorgfältig durch!**

Da ein direktes Aktualisieren der Produkte nicht möglich ist, werden die Programme zuerst deinstalliert und anschließend neu installiert.

Ihre Einstellungen, Daten und Anpassungen bleiben hiervon unberührt und werden in die neue Version übernommen!

Je nach Rechnerleistung und Internetanbindung kann das Update bis zu 30 Minuten in Anspruch nehmen, bitte planen Sie dieses entsprechend ein.

Vorbereitung:

- Melden Sie sich mit einem Administratoraccount an Ihrem Rechner an
- Schließen (Beenden) Sie ALLE Programme; idealerweise führen Sie vor Beginn der Aktualisierung einen Rechnerneustart durch
- Deaktivieren Sie idealerweise für die Dauer der Installation Ihren Virenschoner (machen Sie einen Rechtsklick auf dem entsprechenden Symbol im Infobereich der Taskleiste – die anschließenden Schritte unterscheiden sich je nach verwendetem Virenschoner. Im Zweifel fragen Sie Ihren Systembetreuer)
- Laden sie das Update-Paket auf alle betroffenen Rechner herunter, der Link zum Download lautet <http://download.galileo.de/GalileoUpdate.exe>
- Bei Problemen wenden Sie sich bitte an unseren HelpDesk unter 0180 6 34 00 33 (0,20€/Anruf aus dem deutschen Festnetz, max. 0,60€/Anruf aus dem Mobilnetz)

Starten Sie das herunter geladene Update-Paket durch Doppelklick:



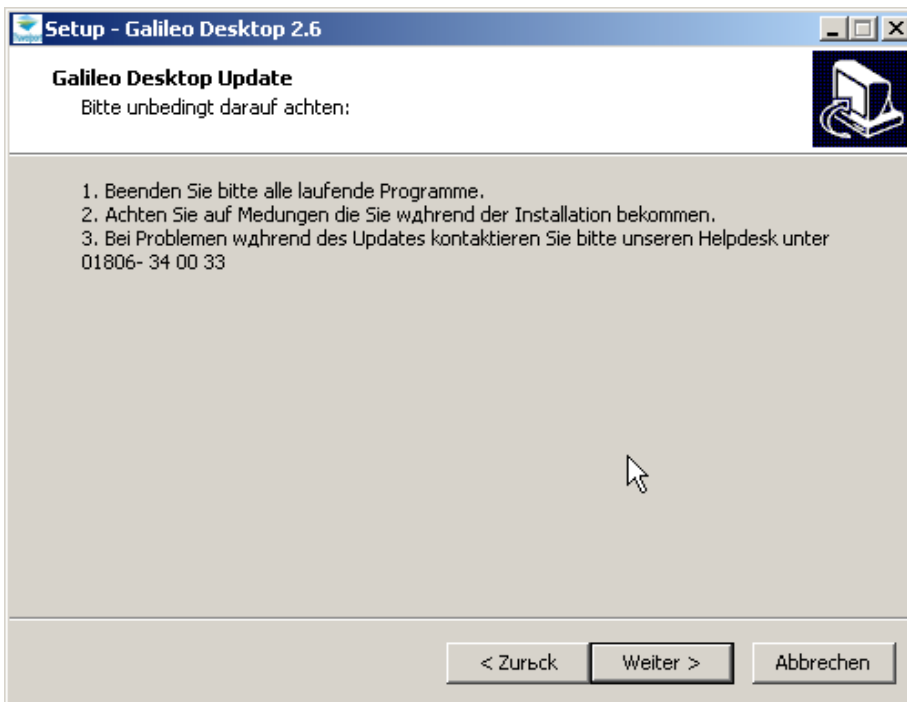
Als erstes prüft die Anwendung, ob eine Aktualisierung überhaupt erforderlich ist oder während der Aktualisierung zusätzliche Eingaben Ihrerseits erforderlich sind (dies ist bei bestimmten installierten Versionen des Galileo Desktops der Fall).

Sie erhalten in diesem Fall eine entsprechende Meldung.

Sind alle Vorbereitungen abgeschlossen, begrüßt Sie der Update-Assistent, welchen Sie mit „Weiter“ bestätigen



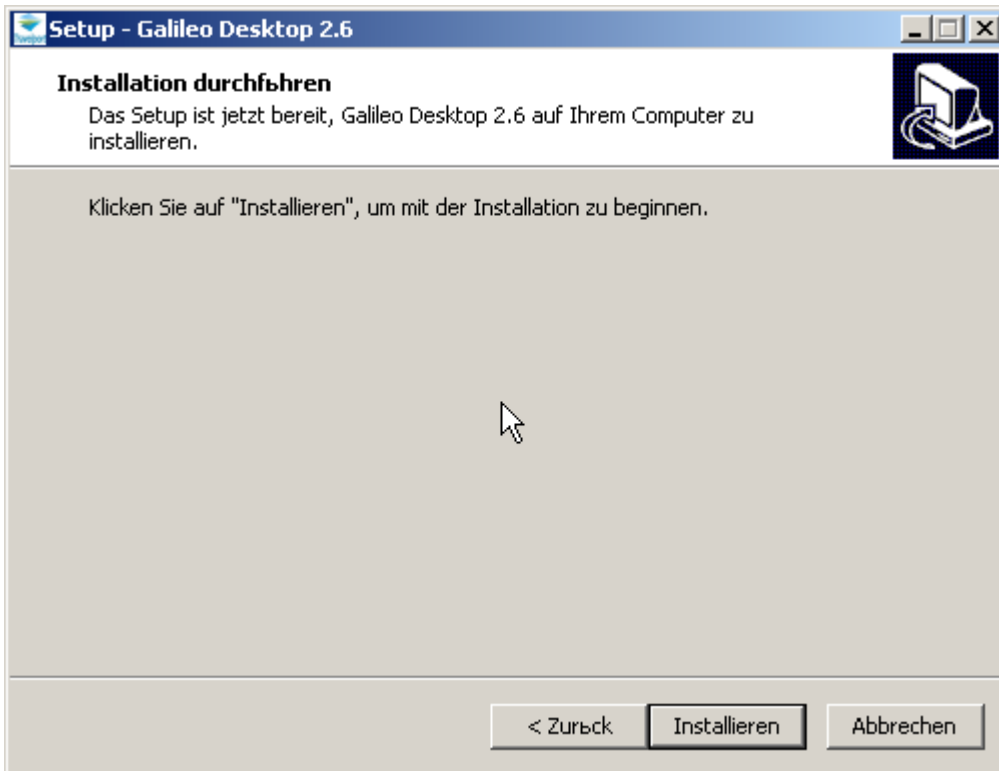
Als nächstes werden Sie nochmals auf einige Punkte hingewiesen, klicken Sie bitte auf „Weiter“



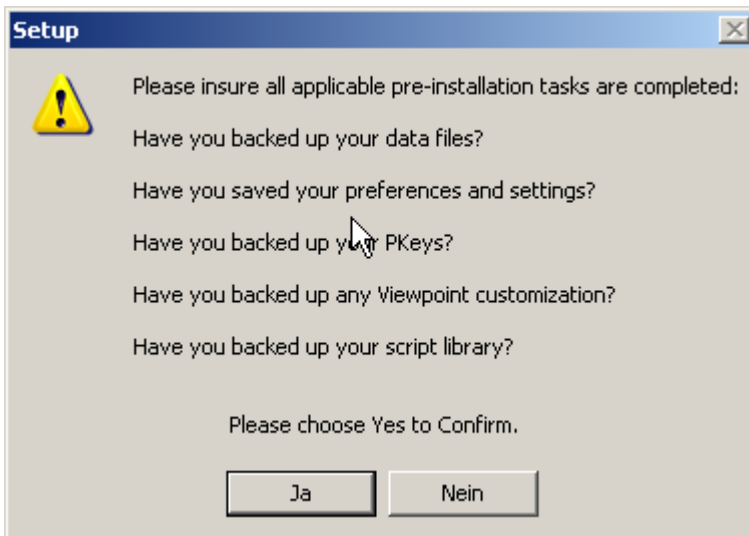
Die Deinstallation beginnt und erfolgt – sollte ein entsprechender Hinweis zu Beginn ausgeblieben sein – automatisch ohne Benutzereingriff:



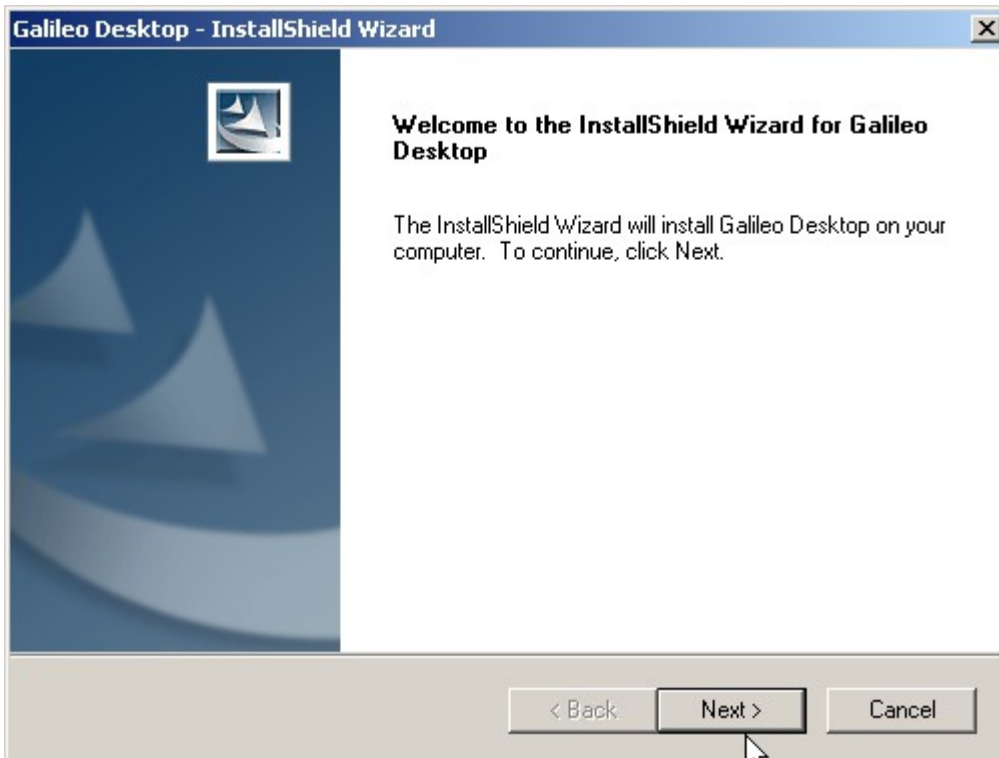
Nach Abschluss der Deinstallation klicken Sie bitte auf „Installieren“:



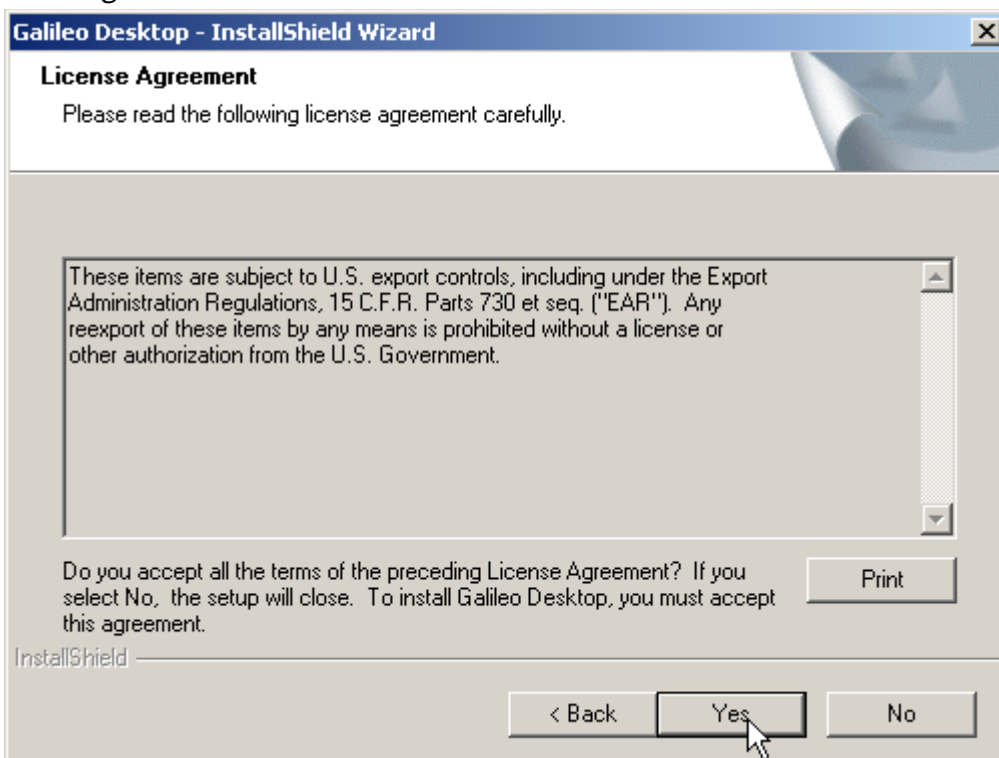
Es erscheint die Installation der neuen Version, bestätigen Sie bitte folgende Meldung mit Klick auf „Ja“:



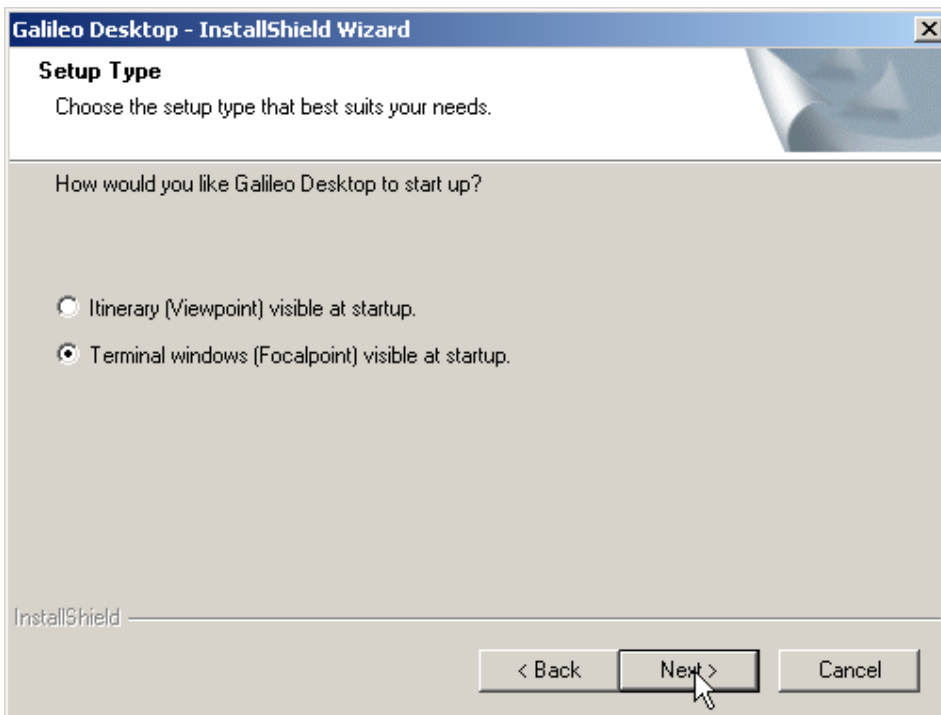
Klicken Sie auf „Next“:



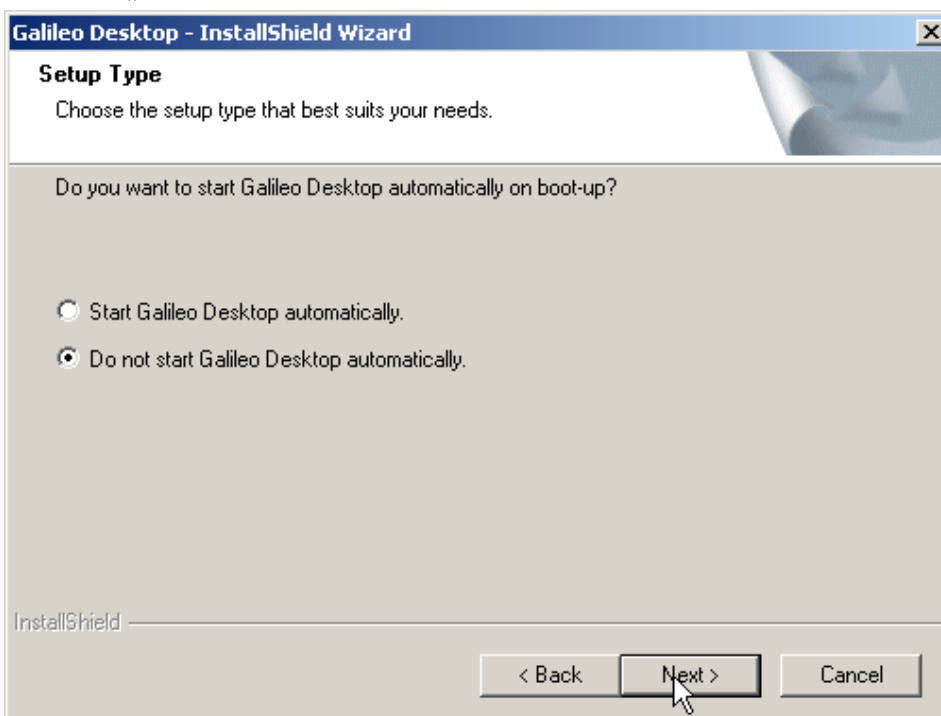
Bestätigen Sie mit „Yes“:



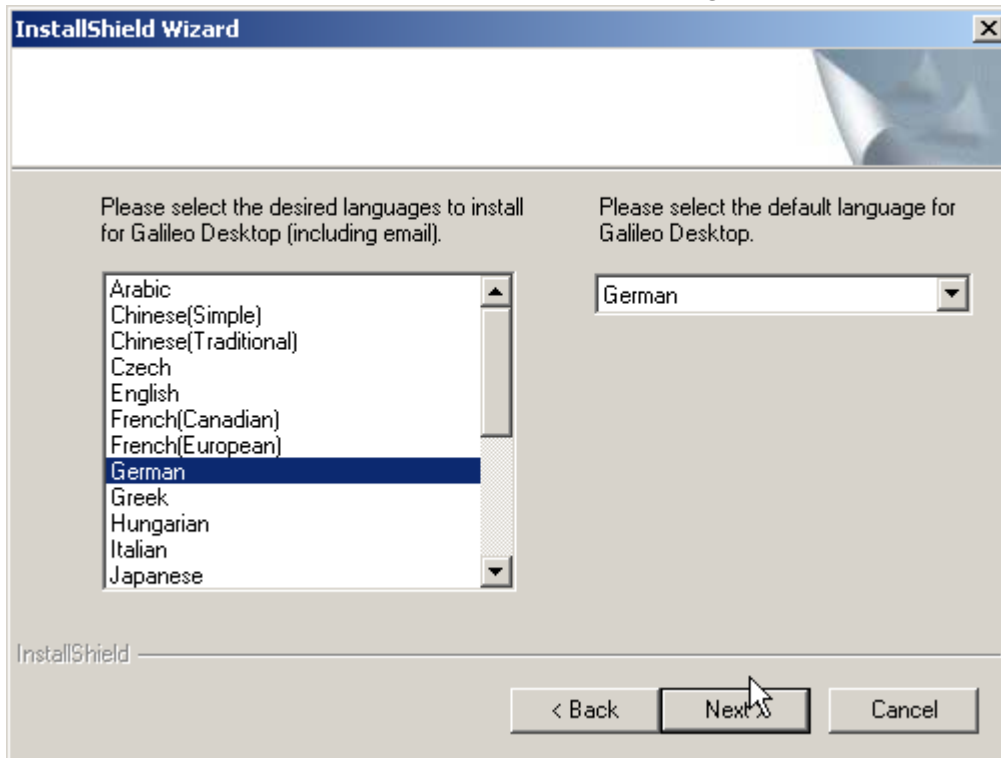
Wählen Sie hier bitte „Terminal Windows (Focalpoint) visible at startup“ und bestätigen Sie mit Klick auf „Next“:



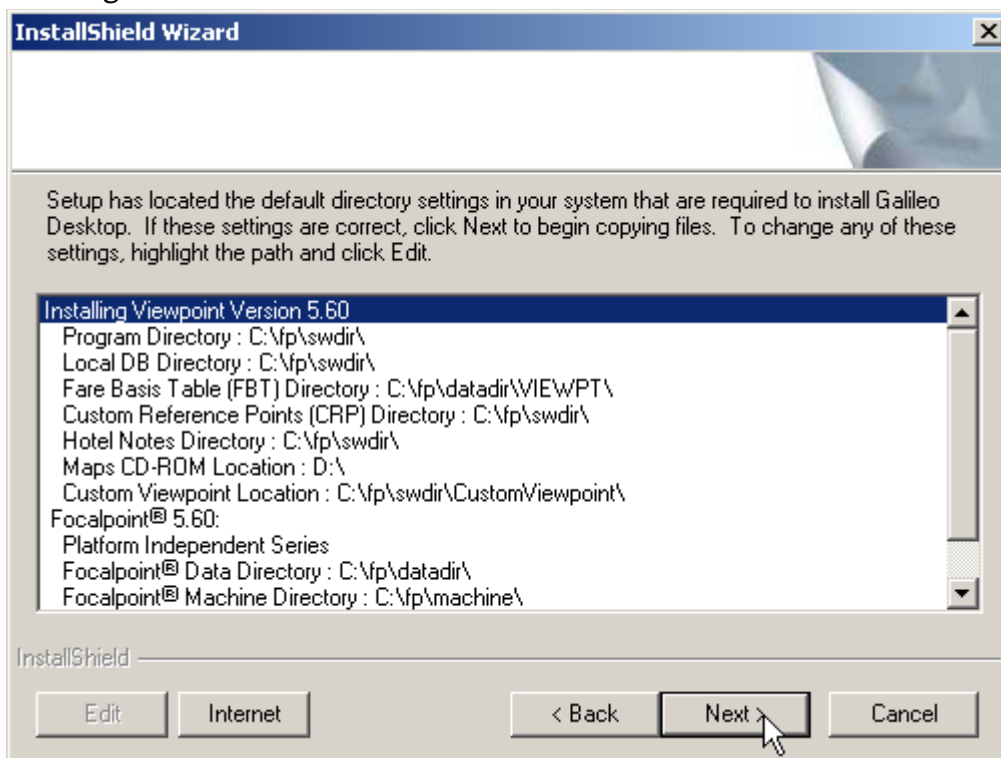
Wählen Sie hier bitte „Do not start Galileo Desktop Automatically“ und bestätigen Sie mit Klick auf „Next“:



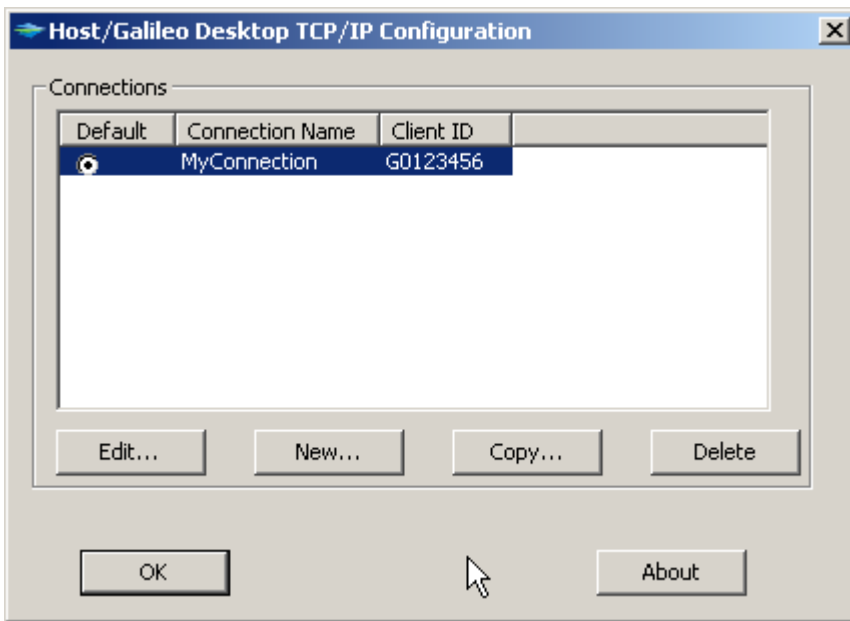
Wählen Sie als Sprache bitte „German“ und bestätigen Sie mit Klick auf „Next“:



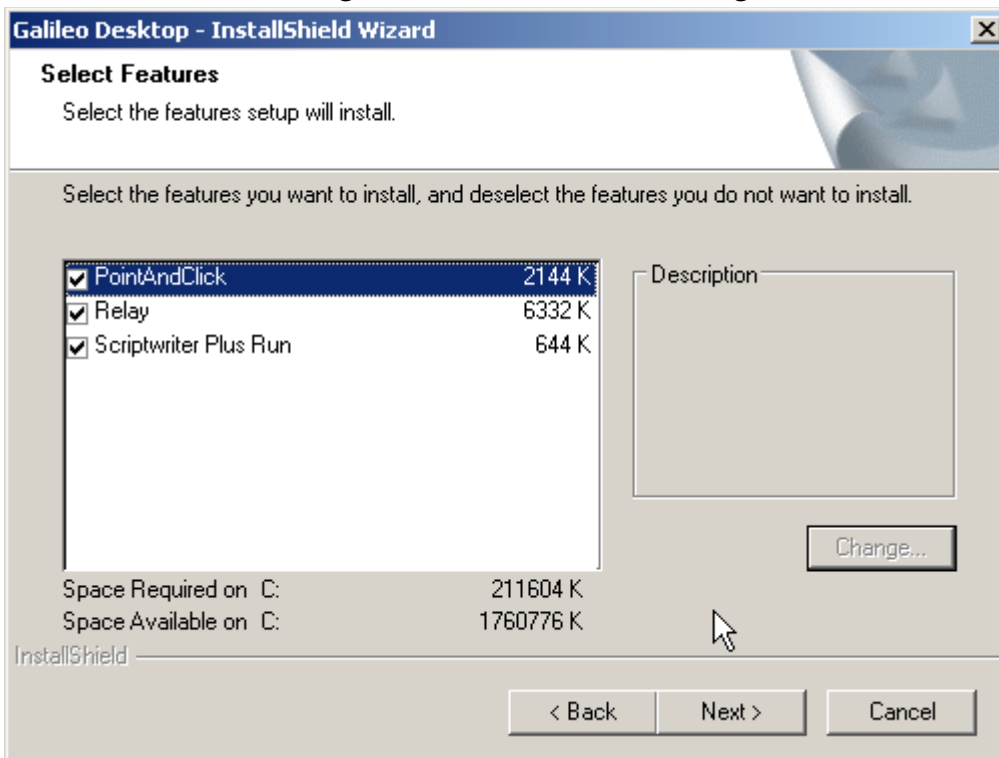
Bestätigen Sie mit Klick auf „Next“:



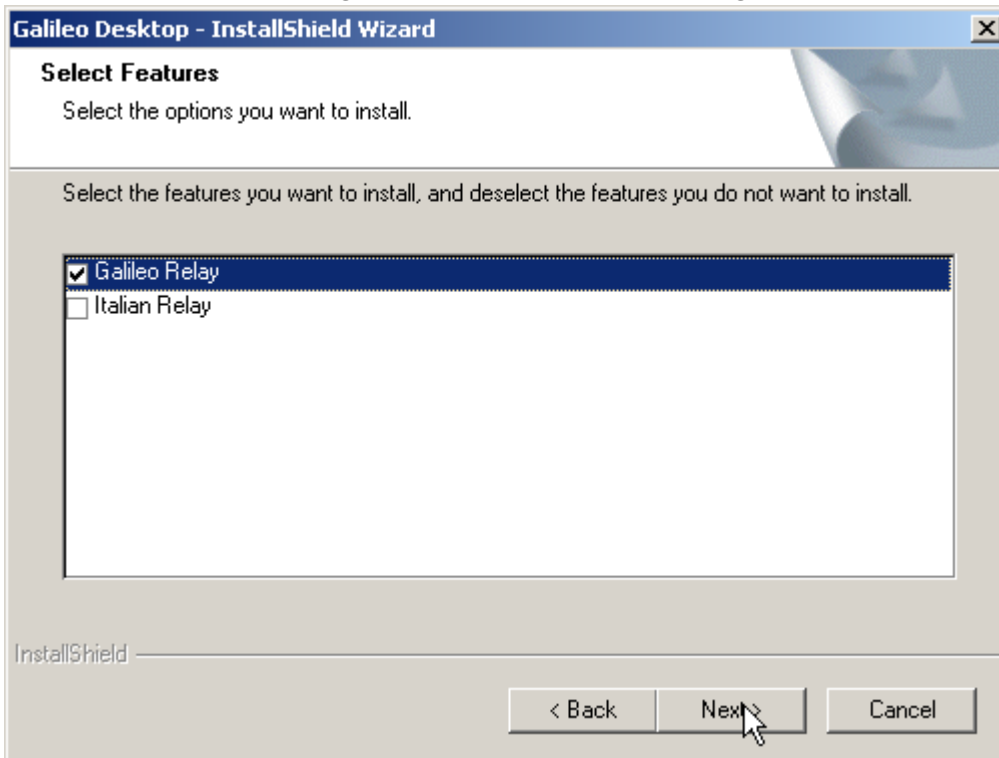
Die aktuelle Hostkonfiguration wird angezeigt. Hier bitte nichts ändern, bestätigen Sie mit Klick auf „OK“:



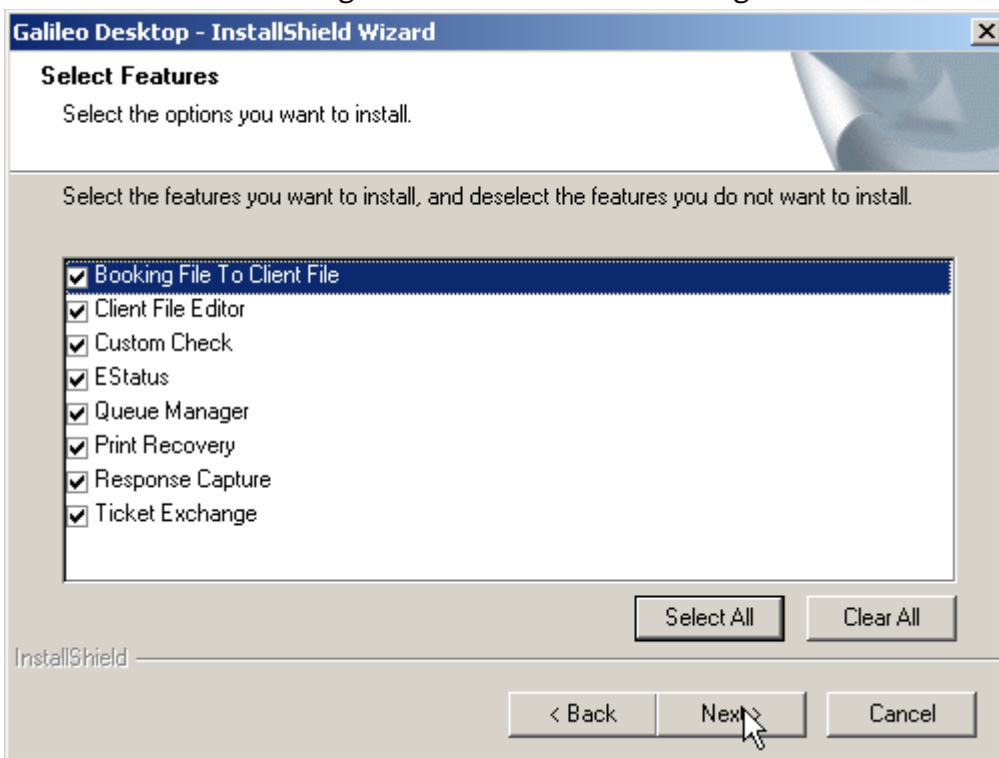
Lassen Sie die Einstellungen unverändert und bestätigen Sie mit Klick auf „Next“:



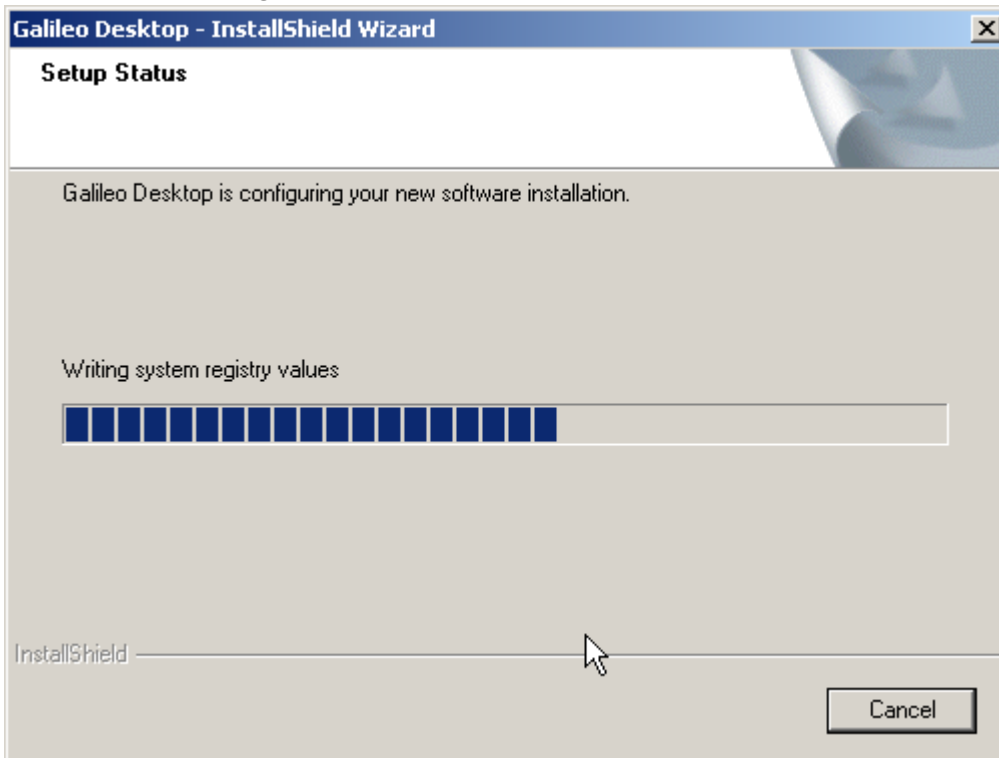
Lassen Sie die Einstellungen unverändert und bestätigen Sie mit Klick auf „Next“:



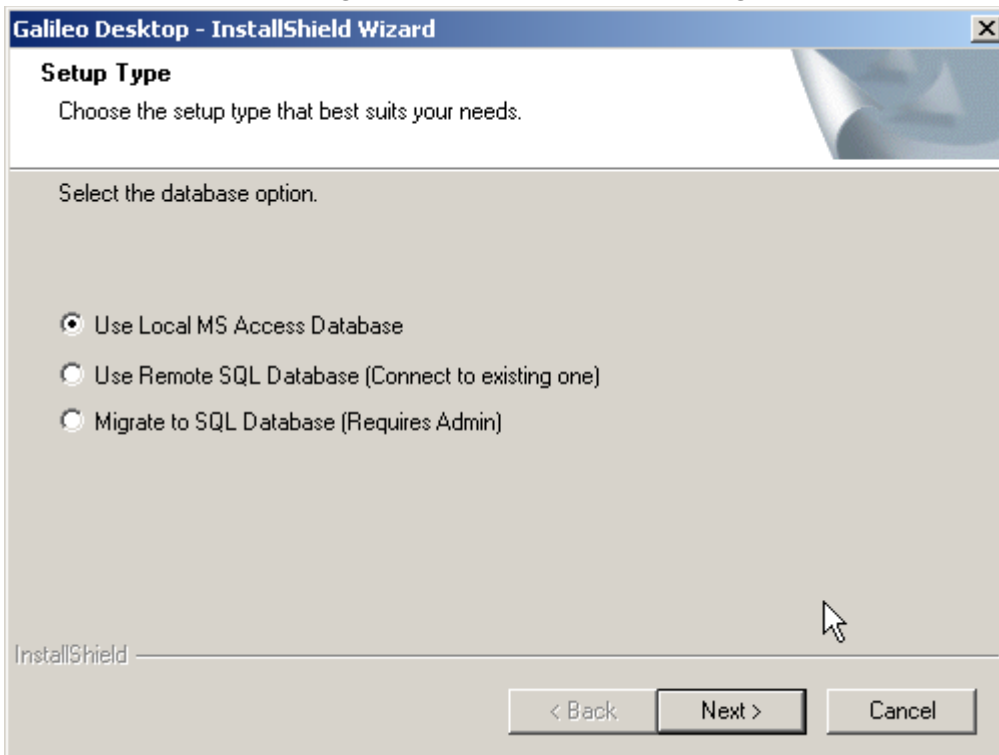
Lassen Sie die Einstellungen unverändert und bestätigen Sie mit Klick auf „Next“:



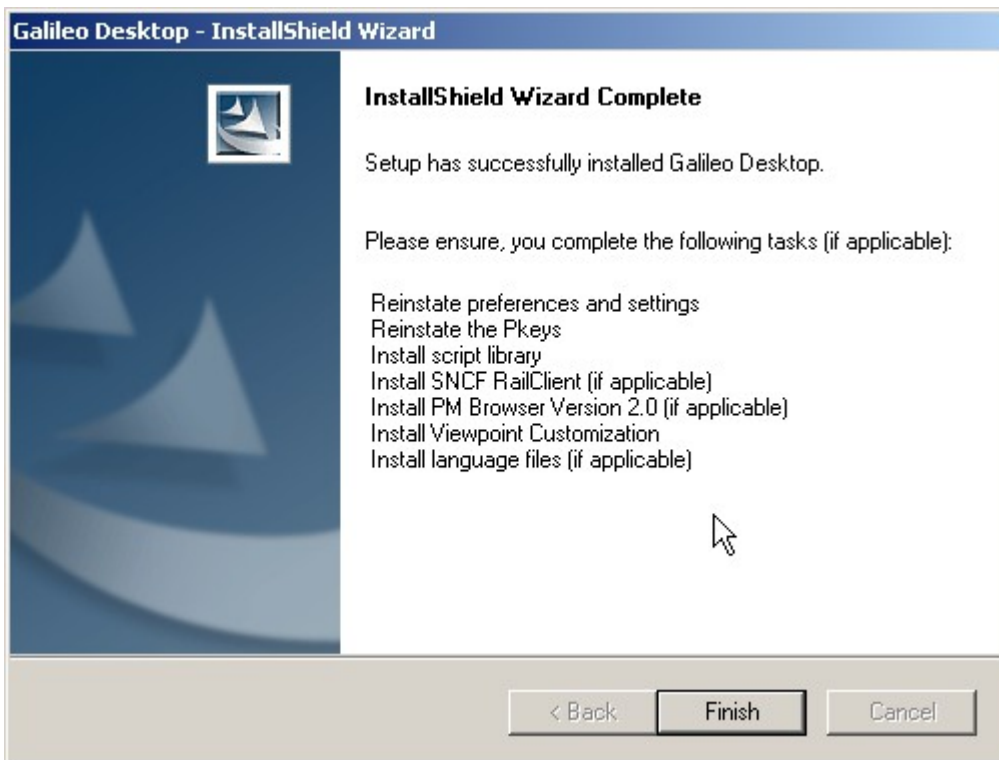
Die Installation beginnt:



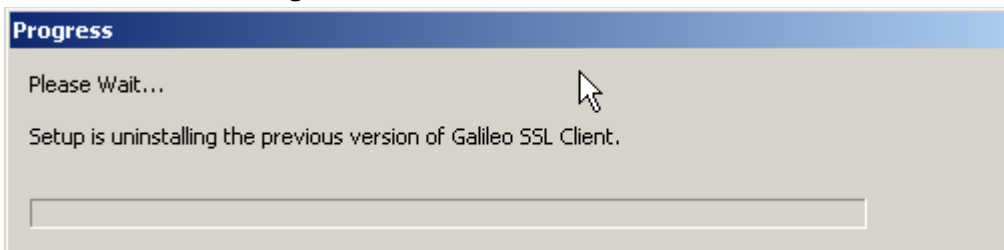
Lassen Sie die Einstellungen unverändert und bestätigen Sie mit Klick auf „Next“:



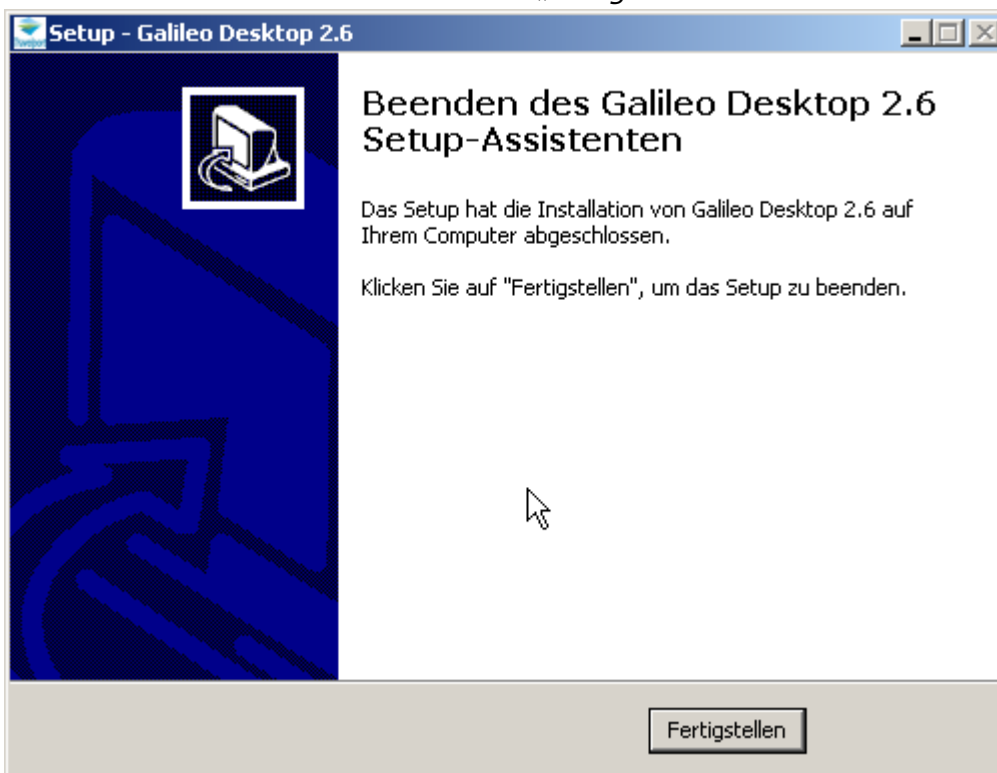
Die Installation des Galileo Desktops ist abgeschlossen, schließen Sie das Fenster mit Klick auf „Finish“:



Anschließend wird der Galileo SSL Client aktualisiert, hier ist kein Benutzereingriff erforderlich oder möglich:



Die Aktualisierung von Galileo Desktop und des SSL Clients ist abgeschlossen, bitte beenden Sie nun die Installation durch Klick auf „Fertigstellen“:



**Herzlichen Glückwunsch,
Sie arbeiten ab sofort mit der aktuellsten Galileo Software!**

Der erste Start

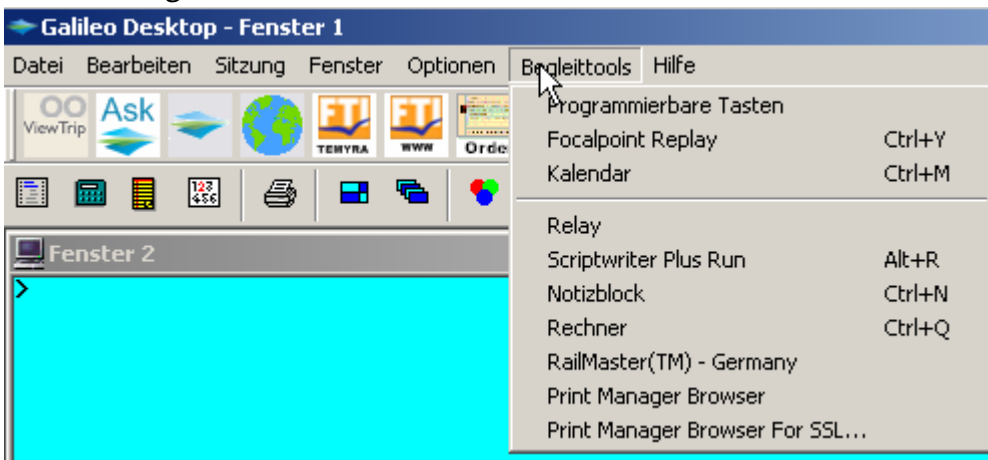
Eventuell hat sich das Symbol des Galileo Desktops geändert, Sie finden dies aber an den gewohnten Stellen (auf dem Desktop und im Startmenü):



Den jetzt erscheinenden Auswahlbildschirm können Sie leer lassen, setzen Sie einfach das Häkchen bei „Save these settings and do not show this dialog again“ und klicken Sie auf „Start Galileo Desktop“;

A screenshot of the Galileo Desktop Logon dialog box. The window title is "Logon". The header bar contains "Galileo Desktop™" and the "Travelport" logo. The main area features the Travelport logo and the word "Travelport" in a large blue font. Below this is a form with the following elements: a text input field for "Enter your user ID." with the instruction "Leave blank for agency defaults." below it; a dropdown menu for "Language" currently set to "German"; a checked checkbox for "Save these settings and do not show this dialog again"; and two buttons at the bottom: "Start Galileo Desktop" and "Cancel". At the bottom of the dialog, there is a copyright notice: "©1998-2012 Travelport. All rights reserved. All Travelport logos and marks as well as all other Travelport proprietary materials depicted herein are the property of Travelport LP and/or its affiliates."

Die Optik des Programms hat sich nur minimal geändert, so dass Sie sich direkt zurecht finden sollten, den RailMaster starten Sie weiterhin (nach Anmeldung im Galileo Desktop) über das Begleittools-Menü:



Zur Kontrolle, dass Sie mit der aktuellen Version arbeiten, können Sie im Menü Hilfe auf Info klicken, die Version 2.60 ist die neueste:

